

# ANLEITUNG



LILIENTHAL BERLIN

Zur Veranschaulichung werden  
in dieser Anleitung Bilder der  
Edition in Dark Silver & White  
verwendet.

# INHALTSVERZEICHNIS

---

Einführung	01
Der Chronograph	02
Zeit und Datum stellen	03
Einfaches Stoppen	05
Anhalten und weitermessen	06
Den Zwischenstand anzeigen	07
Die Uhr eichen	09
Technische Daten	11
Armbänder tauschen	12
Pflegehinweise	13
Garantie	14
Recycling & Entsorgung	15
Kontakt	16

## EINFÜHRUNG

**Viel Technik, viel Funktion – Auf den kommenden Seiten erfährst du, wie du den Überblick behältst!**

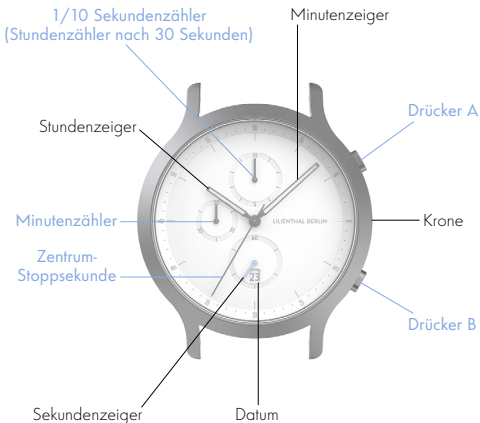
---

Der Chronograph, den du nun dein Eigen nennst, ist eine ziemlich beeindruckende Angelegenheit: Pünktlich auf die Zehntelsekunde, sehr funktional und doch verspielt. Voller komplexer Technik und doch ganz einfach bedienbar. Zwei Drücker und eine Krone sind alles, was du dazu brauchst. Und in dieser Anleitung erfährst du, wann und wie du sie drücken und drehen musst!

## DER CHRONOGRAPH

Deine neue Uhr steckt voller Finesse. Schau sie dir erstmal genau an!

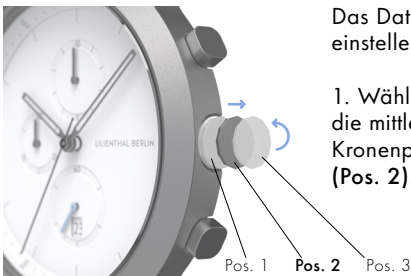
---



## ZEIT UND DATUM STELLEN

Alles beginnt mit der richtigen Einstellung. Dazu brauchst du nur die Krone!

---



Das Datum einstellen:

1. Wähle die mittlere Kronenposition (Pos. 2).

2. Drehe nun die Krone gegen den Uhrzeigersinn bis zum gewünschten Datum.

**Bitte beachte:** Wenn du das Datum zwischen 20:30 und 24 Uhr verstellst, gehe gleich auf den nächsten Tag, denn das Werk überspringt dann die automatische Umschaltung um Mitternacht.

Die Zeit einstellen:

1. Ziehe die  
Krone heraus  
**(Pos. 3)**.

2. Drehe sie zur  
aktuellen Zeit.



Pos. 1

Pos. 2

Pos. 3

Passt alles?  
Dann drücke die  
Krone einfach  
wieder zurück ins  
Gehäuse! **(Pos. 1)**



Pos. 1

## EINFACHES STOPPEN

Du willst eine Zeit messen? Nichts leichter als das! Zwei Knopfdrücke genügen!

---



(1) **Drücker A** setzt die Stoppfunktion in Bewegung und (2) hält sie wieder an.

(3) **Drücker B** setzt die Chronographen-Zeiger nach dem Stoppen wieder zurück.

## ANHALTEN UND WEITERMESSEN

Du kannst den Messvorgang beliebig oft unterbrechen und wieder fortsetzen.

---



Mit **Drücker A** startest du den Messvorgang und hältst ihn wieder an. Das kannst du so oft hintereinander tun, wie du willst (1) - (4).

(5) **Drücker B** stellt die Anzeige wieder auf 0.

## DEN ZWISCHENSTAND ANZEIGEN

Du kannst während eines laufenden Stoppvorgangs die bislang gemessene Zeit checken.

---



(1) Starte die Zeit mit **Drücker A** und stoppe sie mit **Drücker B** (2). Die Zeitmessung läuft nun im Hintergrund weiter.



(3) **Drücker B** lässt die Chronographenzeiger schnell auf die weiterlaufende Messzeit vorlaufen. Du kannst über das Stoppen mit **Drücker B** beliebig oft den Zwischenstand ansehen.

(4) **Drücker A** stoppt die Zeit wieder wie gewohnt.

(5) **Drücker B** stellt die Anzeige wieder auf 0.

## DIE UHR EICHEN

Die Chronographen-Zeiger gehen nicht von allein in die Ausgangsposition? Dann machst du das manuell!

---



Ziehe die Krone ganz raus (1) und drücke danach **GLEICHZEITIG Drücker A** und **Drücker B** für etwa zwei Sekunden (2). So aktivierst du den Korrekturmodus.



(3) Wähle die Anzeige zum Zurücksetzen aus: Du startest bei der Zentrum-Stoppsekunde. Per **Drücker B** geht es zum 1/10 Sekundenzähler, nochmaliges Drücken führt zum Minutenzähler.

(4) Ein kurzes Tippen auf **Drücker A** bewegt die ausgewählte Anzeige in Einzelschritten, ein langes Drücken bewegt sie kontinuierlich.

(5) Wenn du fertig bist, drücke die Krone zurück ins Gehäuse.

## TECHNISCHE DATEN

Für den Chronographen verwenden wir nur die besten Komponenten. Und zwar diese hier:

---

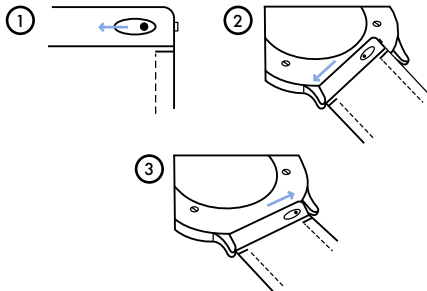
Uhrwerk:	Schweizer Hersteller Ronda
Kaliber:	Quarz Startech Kaliber 3540.D
Gehäusematerial:	316L Chirurgenstahl
Gehäusegröße:	42,5 mm
Glas:	Saphirgehärtetes Mineralglas
Wasserdichtigkeit:	5 bar

## ARMBÄNDER TAUSCHEN

Wenn du meinst, deine Uhr bräuchte mal einen neuen Look, dann tausch einfach das Band aus!

---

Um das Band zu wechseln, schieb den kleinen Pin im Band nach innen (1). So verkürzt du den Steg und kannst das Band lösen (2). Um es wieder einzusetzen, zieh den Stift wieder zurück und setze den Steg in die Löcher im Gehäuse (3).



## PFLEGEHINWEISE

**Der Chronograph ist technisch aufwändig – aber ziemlich pflegeleicht!**

---

Deine Uhr begleitet dich überall hin, nur beim Tiefseetauchen solltest du sie lieber abnehmen. Mit einer Wasserdichtigkeit von 5 bar ist sie aber vor Wasserspritzern bestens geschützt.

Wenn die Batterie ihre Kraft verliert, bring die Uhr einfach zum Juwelier oder Uhrmacher deines Vertrauens. Der Profi tauscht die Batterie im Handumdrehen aus!

Unsere Armbänder aus Naturleder verändern sich mit der Zeit und bilden eine feine Patina. Das macht sie zu echten Unikaten! Staub und Schmutz lassen sich mit einem leicht angefeuchteten Tuch entfernen. Nur zu nass sollten die Bänder nicht werden. Die Edelstahl-Armbänder hingegen vertragen die Feuchtigkeit problemlos.

## GARANTIE

Damit du ein entspanntes und sicheres Gefühl mit deiner neuen Uhr hast.

---

Für ab dem 25.04.2025 gekaufte Produkte gewährt die Lilienthal Lifestyle GmbH 3 Jahre Herstellergarantie weltweit ab Kaufdatum in Fällen von Material- und Herstellungsfehlern. Für vor dem 25.04.2025 gekaufte Produkte beläuft sich die Herstellergarantie auf 2 Jahre ab Kaufdatum. Diese Herstellergarantie wird unbeschadet der gesetzlichen Gewährleistungsansprüche gewährt. Die Garantie bezieht sich auf die Funktionalität und einwandfreie Verarbeitung. Nicht durch die Garantie abgedeckt sind Verschleiß sowie Schäden, die durch Unfälle oder unsachgemäße Benutzung entstehen. Bei unseren Uhren sind überdies Probleme mit Batterien sowie Kratzer und Glasbruch von der Garantie ausgenommen. Innerhalb der Garantiefrist werden Fabrikationsmängel kostenlos von uns behoben.

## RECYCLING & ENTSORGUNG

### Und wenn es doch mal aus ist?

---

Gebrauchte Elektrogeräte sowie Batterien dürfen nicht im privaten Hausmüll entsorgt werden, sondern müssen an befugten Sammelstellen abgegeben werden. So sorgst du für die umweltgerechte Entsorgung und Wiederverwendung der Einzelteile. Danke dir!



WEEE-Reg.-Nr.  
DE 24378860

## KONTAKT

---

[Kontaktformular](#)

**Lilienthal Lifestyle GmbH**  
Boxhagener Straße 78  
10245 Berlin

[www.lilienthal.berlin](http://www.lilienthal.berlin)



LILIENTHAL BERLIN

# USER INSTRUCTIONS



LILIENTHAL BERLIN

For demonstration purposes in this instruction manual, we use images of the Dark Silver & White edition.

# TABLE OF CONTENTS

---

Introduction	04
The Chronograph	05
Setting the time and date	06
Simple timer function	08
Accumulated-time measurement	06
Interval-time measurement	10
Manual reset	12
Technical details	14
Changing the strap	15
Care instructions	16
Warranty	17
Recycling & Disposal	18
Contact	19

## INTRODUCTION

**Technical and functional – stay on track with your new Chronograph!**

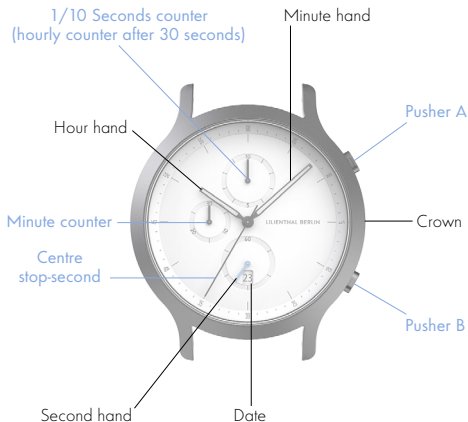
---

The Chronograph is a fascinating timepiece. Functional, playful, and precise to the tenth of a second. With two pushers and a crown, the technically complex mechanism is easy to use. And with these instructions, you'll learn how and when to press them!

## THE CHRONOGRAPH

Your new watch is full of intricate details. But first, an overview!

---



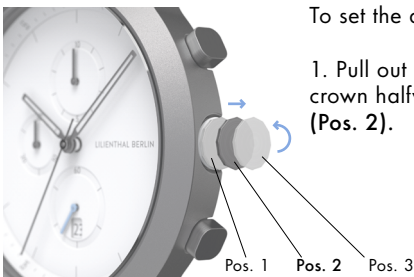
## SETTING THE DATE AND TIME

Everything starts with the right setting. And for that, you only need the crown!

---

To set the date:

1. Pull out the crown halfway (Pos. 2).



2. Turn the crown counterclockwise until the correct date is displayed.

**Please note:** It is not recommended to set the date between the hours of 20:30 and 24:00, because during this period the date is automatically switched by the movement.



To set the time:

1. Pull out the crown (Pos. 3).

2. Turn the crown.

Pos. 1

Pos. 2

Pos. 3



All good?  
Then simply push  
the crown back  
into the case  
(Pos. 1).

Pos. 1

## SIMPLE TIMER FUNCTION

Easily measure a time with just two presses of a pusher.

---



The timer function is operated by the two pushers: **Pusher A** and **Pusher B**.

**Pusher A** controls START (1) and STOP (2).  
**Pusher B** resets the timer function (3).

## ACCUMULATED-TIME MEASUREMENT

You can pause and resume the timer function as often as you need.

---



**Pusher A** starts and stops the time measurements. This can be done as many times as you like in a row (1) - (4).

**Pusher B** resets the timer function (5).

## INTERVAL-TIME MEASUREMENT

Easily measure how much time has passed with the press of a button.

---



Press **Pusher A** to **START** the timer (1) and **STOP** it with **Pusher B** (2). Timing continues in the background.



(3) Another press on **Pusher B** fast-forwards the hands to the current measurement time. You can check the elapsed time with **Pusher B** as often as you like.

(4) To STOP the measurement press **Pusher A**.

(5) To reset the display to zero, press **Pusher B**.

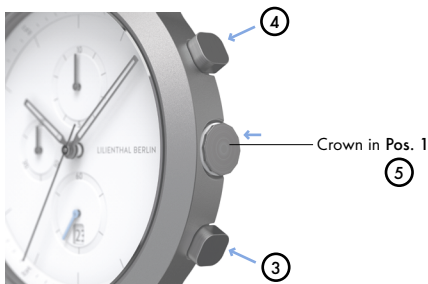
## MANUAL RESET

Should the timer function hands not return to the zero position, you can reset them yourself.

---



Pull out the crown to **position 3 (1)**. Then press **Pusher A** and **Pusher B** **SIMULTANEOUSLY** for at least **2 seconds (2)**. The hands are now in reset mode.



**(3)** Choose the display you want to reset. The centre stop-second can be reset first. A press on **Pusher B** then leads you to the 1/10 seconds counter, and another press to the minute counter.

**(4)** Exert short presses on **Pusher A** and the hand of the selected display will move in single steps. Hold **Pusher A** for a continuous movement.

**(5)** When you are finished, push the crown back into the case.

## TECHNICAL DETAILS

We only use the best components and materials for the Chronograph, including:

---

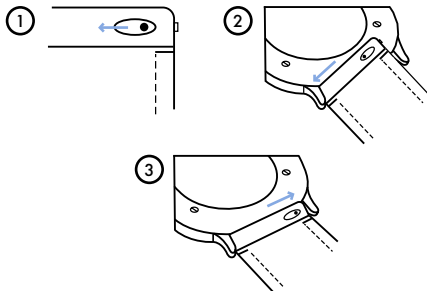
<b>Movement:</b>	Swiss manufacturer Ronda
<b>Caliber:</b>	Quarz Startech Caliber 3540.D
<b>Case Material:</b>	316L Surgical steel
<b>Case size:</b>	42,5 mm
<b>Glass:</b>	Sapphire-hardened mineral glass
<b>Water resistance:</b>	5 ATM

## CHANGING THE STRAP

If you feel like your watch needs a new look, simply change the strap!

---

To change the strap, press the small pin inwards (1). Remove the strap from the case (2). Replace with a new strap by clicking the pin back into the holes in the case (3).



## CARE INSTRUCTIONS

**The Chronograph: technically complicated but easy to maintain.**

---

This watch can accompany you almost anywhere, though we wouldn't recommend going deep-sea diving with it. With a water resistance of 5 ATM it's protected from any water splashes or sprays. If the battery loses its power, simply take the watch to your trusted jeweler or watchmaker. They can easily replace the battery in a matter of minutes!

Our leather straps are natural products. For this reason, their appearance may change over time and may develop a delicate patina - making them truly unique items! Specks of dust can be easily removed with a damp cloth but avoid getting the strap too wet.

Our straps made from stainless steel are resistant to rusting in humid conditions.

## WARRANTY

We want to make you feel confident with your new watch.

---

For products purchased on or after April 25, 2025, we provide a 3-year manufacturer's warranty worldwide from the date of purchase for material and manufacturing defects. For products purchased before April 25, 2025, the manufacturer's warranty is 2 years from the date of purchase. The warranty covers functionality and flawless craftsmanship. It does not cover wear and tear or damage caused by accidents or improper use. For our watches, battery issues, scratches, and glass breakage are also excluded from the warranty. Within the warranty period, manufacturing defects will be repaired free of charge. If something cannot be repaired, we offer a replacement with a comparable model. We do not assume liability for incidental or consequential damages.

## RECYCLING & DISPOSAL

### And when its time is up?

---

Used electrical appliances and batteries must not be disposed of in private household waste but must be handed in at authorized collection depots. This way, you ensure environmentally-friendly disposal and recycling of all parts. Thank you for caring!

## CONTACT

---

[Contact form EU](#)

[Contact form UK](#)

**Lilienthal Lifestyle GmbH**  
Boxhagener Straße 78  
10245 Berlin

[www.lilienthal.berlin/en](http://www.lilienthal.berlin/en)

[www.lilienthal.berlin/uk](http://www.lilienthal.berlin/uk)

[Contact form US/CA](#)

Zeitgeist Inc  
3600 Horizon Dr  
Suite 110  
King of Prussia, PA 19406

<https://lilienthal-berlin.com/>



# CONSIGNES



Chronograph



LILIENTHAL BERLIN

Les photos présentées à titre d'illustration dans ce manuel sont celles de la Dark Silver & White.

# SOMMAIRE

---

Introduction	01
La Chronograph	02
Régler la date et l'heure	03
Arrêt simple	05
Stopper et reprendre le chronométrage	06
Afficher le temps intermédiaire	07
Régler la position des aiguilles	09
Spécifications techniques	11
Changer le bracelet	12
Conseils d'entretien	13
Garantie	14
Recyclage & Élimination	15
Contact	16

## INTRODUCTION

**Une montre d'une grande technicité, aux multiples fonctionnalités. Les pages suivantes vous montrent comment conserver une vue d'ensemble !**

---

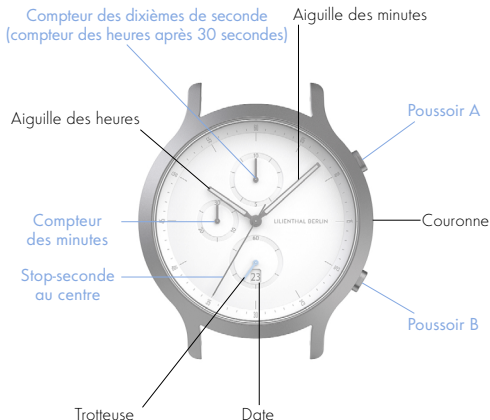
La Chronograph dont vous êtes désormais l'heureux propriétaire est une montre vraiment impressionnante :

Précise au dixième de seconde près, particulièrement fonctionnelle et pourtant ludique. Si la Chronograph est complexe sur le plan technique, elle est en revanche d'une grande simplicité d'utilisation ! Deux boutons-poussoirs et une couronne, c'est tout ce dont vous avez besoin. Et ce manuel vous explique dans le détail de quelle manière vous devez les manipuler !

## LA CHRONOGRAPH

Votre nouvelle montre est un modèle de raffinement.  
Avant de procéder aux réglages, commencez par  
l'observer de près !

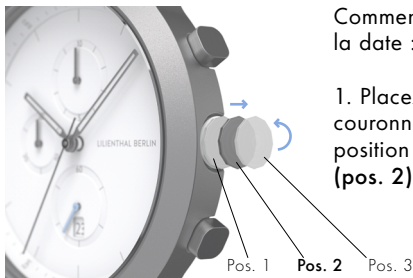
---



## RÉGLER LA DATE ET L'HEURE

Tout commence par un bon réglage. Pour cela, vous n'avez besoin que de la couronne !

---



Comment régler la date :

1. Placez la couronne sur sa position centrale (pos. 2).

2. Tournez ensuite la couronne dans le sens antihoraire (sens inverse des aiguilles d'une montre) jusqu'à la date souhaitée.

**À noter :** si vous modifiez la date entre 20h30 et 24h00, passez directement au jour suivant, car le mouvement ne tiendra pas compte du changement automatique à minuit.



Comment régler  
l'heure :

1. Tirez sur la  
couronne (**pos. 3**).

2. Tournez-la jusqu'à  
ce que l'heure soit  
correctement réglée.

Pos. 1

Pos. 2

Pos. 3



Est-ce que tout est  
en ordre ?

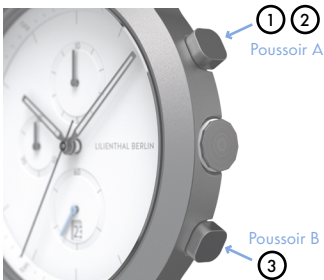
Alors, vous n'avez  
plus qu'à repousser  
la couronne dans le  
boîtier (**pos. 1**) !

Pos. 1

## ARRÊT SIMPLE

Vous voulez mesurer le temps ? Rien de plus simple ! Les deux boutons-poussoirs sont tout ce dont vous avez besoin !

---



(1) Le **poussoir A** permet d'activer le chronographe et (2) de l'arrêter à nouveau.

(3) Le **poussoir B** permet de réinitialiser les aiguilles du chronographe.

## STOPPER ET REPRENDRE LE CHRONOMÉTRAGE

Vous pouvez interrompre et reprendre la mesure autant de fois que vous le souhaitez.

---



Le **poussoir A** vous permet de démarrer la mesure et de l'arrêter à nouveau. Vous pouvez répéter cette opération autant de fois que vous le voulez (1) - (4).

(5) Le **poussoir B** remet les aiguilles du chronographe à zéro une fois la mesure terminée.

## AFFICHER LE TEMPS INTERMÉDIAIRE

Il est possible de relever le temps intermédiaire pendant que vous êtes en train de chronométrer.

---



(1) Appuyez sur le **poussoir A** pour démarrer le chronographe et sur le **poussoir B (2)** pour l'arrêter. Le chronographe continue maintenant de fonctionner en arrière-plan.



(3) Le **poussoir B** fait avancer rapidement les aiguilles du chronographe afin de rattraper l'évènement en train d'être chronométré. Vous pouvez relever le temps intermédiaire autant de fois que vous le souhaitez à l'aide du **poussoir B**.

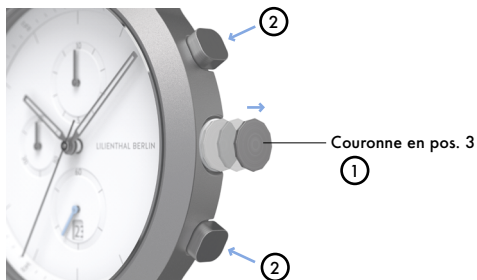
(4) Le **poussoir A** permet, comme à l'accoutumée, d'arrêter à nouveau le chronographe.

(5) Le **poussoir B** remet les aiguilles à zéro une fois la mesure terminée.

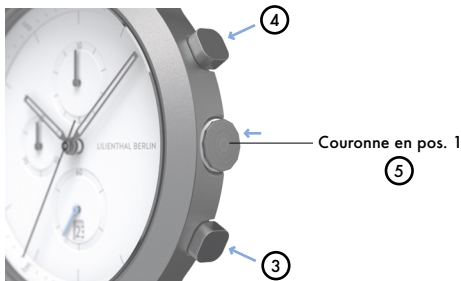
## RÉGLER LA POSITION DES AIGUILLES

Les aiguilles du chronographe ne reviennent pas d'elles-mêmes à leur position initiale ? Aucun souci : vous pouvez les régler manuellement !

---



Tirez la couronne jusqu'à la dernière position (1) et appuyez ensuite **SIMULTANÉMENT** sur le **poussoir A** et le **poussoir B** pendant environ deux secondes (2). Cela permet d'activer le mode correction.



**(3)** Sélectionnez l'affichage à réinitialiser :  
Commencez par le stop-seconde au centre. Le **poussoir B** permet de passer au compteur des dixièmes de seconde. Appuyez à nouveau pour passer au compteur des minutes.

**(4)** Une brève pression sur le **poussoir A** permet d'ajuster l'affichage sélectionné pas à pas. Une pression prolongée permet un ajustement en continu.

**(5)** Une fois que vous avez terminé, appuyez sur la couronne afin de la repousser dans le boîtier.

## SPÉCIFICATIONS TECHNIQUES

Seuls les meilleurs composants sont utilisés pour nos modèles Chronograph. Et plus précisément ceux-ci :

---

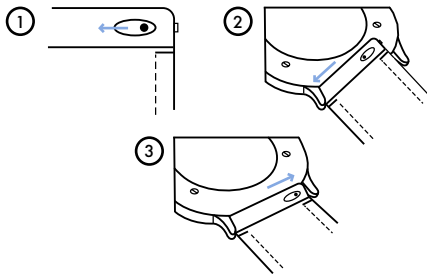
Mouvement :	fabricant suisse Ronda
Calibre :	calibre à quartz Startech 3540.D
Matériau du boîtier :	acier chirurgical 316L
Épaisseur du boîtier :	42,5 mm
Verre :	verre minéral avec revêtement saphir
Étanchéité :	5 bars

## CHANGER LE BRACELET

Si vous trouvez que votre montre a besoin de changer d'allure, rien de plus simple : il suffit de changer son bracelet !

---

Poussez tout d'abord le petit mécanisme (qui se trouve sur la face interne du bracelet) vers l'intérieur (1). Cela permet de raccourcir les barrettes et de détacher le bracelet des cornes d'attache (2). Pour mettre le nouveau bracelet en place, il suffit d'insérer à nouveau les barrettes dans les cornes (3) et de repousser le mécanisme dans l'autre sens.



## CONSEILS D'ENTRETIEN

Si la Chronograph est complexe sur le plan technique, elle est en revanche d'une grande simplicité d'entretien !

Capable de vous accompagner dans toutes vos aventures, il est toutefois préférable de la retirer lors de vos séances de plongée sous-marine.

Mais avec une étanchéité de 5 bars, celle-ci est parfaitement protégée contre les éclaboussures de toutes sortes.

Lorsque la pile se met à faiblir, confiez-la simplement à votre bijoutier ou à votre horloger de confiance. Celui-ci la remplacera en un tour de main !

Nos bracelets en cuir naturel se modifient avec le temps et arborent une patine subtile. C'est ce qui fait de chacune de nos montres une pièce véritablement unique. Pour éliminer poussières et salissures, utilisez un chiffon légèrement humidifié. Évitez de trop mouiller le bracelet. Nos bracelets en acier inoxydable supportent quant à eux l'humidité sans aucune difficulté.

## GARANTIE

**Afin que vous vous sentiez pleinement serein et en sécurité avec votre nouvelle montre.**

---

Pour les produits achetés à partir du 25 avril 2025, Lilienthal Lifestyle GmbH accorde une garantie constructeur de 3 ans dans le monde entier à compter de la date d'achat, couvrant les défauts de matériaux et de fabrication. Pour les produits achetés avant le 25 avril 2025, la garantie constructeur est de 2 ans à compter de la date d'achat. La garantie concerne la fonctionnalité et la qualité de fabrication. Ne sont pas couverts l'usure normale ainsi que les dommages causés par des accidents ou une utilisation incorrecte. De plus, les problèmes de batteries, les rayures et la casse de verre ne sont pas couverts par la garantie pour nos montres. Pendant la période de garantie, les défauts de fabrication seront réparés gratuitement. Si quelque chose ne peut pas être réparé, nous proposons un remplacement par un modèle comparable. Nous excluons toute responsabilité pour les dommages indirects ou consécutifs.

## RECYCLAGE & ÉLIMINATION

### Et quand son heure est venue ?

---

Les appareils électriques usagés et les piles ne doivent pas être jetés dans les déchets ménagers privés, mais doivent être déposés dans des points de collecte autorisés. De cette manière, vous garantissez une élimination et un recyclage respectueux de l'environnement de toutes les pièces. Merci de votre attention !



FR  
Cet appareil  
et sa batterie  
se recyclent

À DÉPOSER  
EN MAGASIN



À DÉPOSER  
EN DÉCHÈTERIE



Points de collecte sur [www.quefairedemesdechets.fr](http://www.quefairedemesdechets.fr)  
Privilégiez la réparation ou le don de votre appareil !



WEEE-Reg.-Nr.  
DE 24378860

## CONTACT

---

[Formulaire de contact](#)

**Lilienthal Lifestyle GmbH**  
Boxhagener Straße 78  
10245 Berlin

[fr.lilienthal.berlin](http://fr.lilienthal.berlin)



LILIENTHAL BERLIN

# MANUAL DEL USUARIO



LILIENTHAL BERLIN

Para ilustración, en este manual se utilizan las imágenes del modelo en Dark Silver & White.

# ÍNDICE

---

Introducción	04
El Chronograph	05
Configuración de la hora y la fecha	06
Funciones del temporizador simple	08
Medición de tiempo acumulado	06
Medición de intervalos de tiempo	10
Reinicio manual	12
Detalles Técnicos	14
Cambiar las correas	15
Cuidado y mantenimiento	16
Garantía	17
Reciclaje y eliminación	18
Contacto	19

## INTRODUCCIÓN

**Técnico y funcional — ¡descubre como manter todo bajo control con tu nuevo Chronograph!**

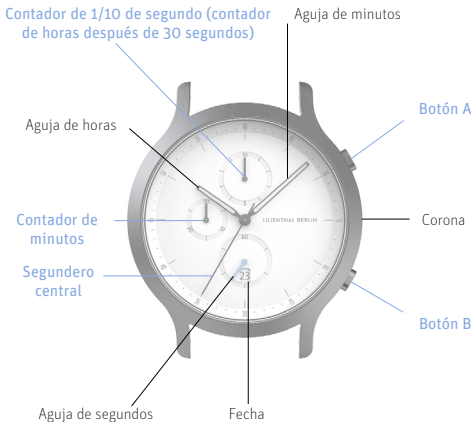
---

El Chronograph es un reloj fascinante: funcional, lúdico y preciso hasta la décima de segundo. Con dos botones y una corona, el mecanismo técnicamente complejo es muy fácil de usar. ¡Y con estas instrucciones, aprenderás cómo y cuándo utilizarlos!

## EL CHRONOGRAPH

Tu nuevo reloj está lleno de detalles. ¡Míralo atentamente!

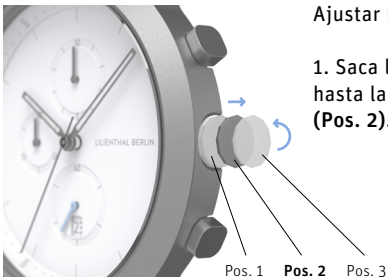
---



## CONFIGURACIÓN DE LA HORA Y LA FECHA

Todo comienza con el ajuste correcto. ¡Solo necesitas la corona!

---



Ajustar la fecha:

1. Saca la corona hasta la mitad  
**(Pos. 2).**

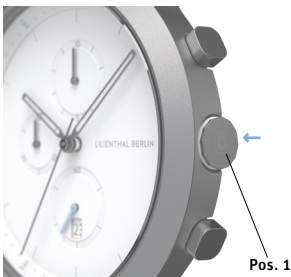
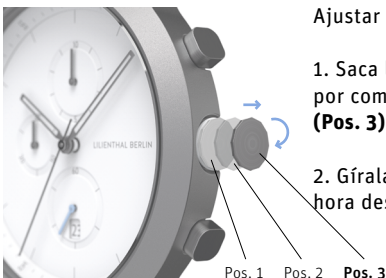
2. Gira la corona en sentido antihorario hasta la fecha correcta.

**Ten en cuenta:** Si ajustas la fecha entre las 20:30 y las 24:00, ve directamente al día siguiente, ya que el mecanismo omite el cambio automático a medianoche.

Ajustar la hora:

1. Saca la corona por completo  
**(Pos. 3).**

2. Gírala hasta la  
hora deseada.



¿Todo correcto?  
Entonces,  
simplemente  
vuelve a presionar  
la corona hacia el  
interior de la caja  
**(Pos. 1).**

## FUNCIONES DEL TEMPORIZADOR SIMPLE

¿Quieres medir el tiempo? ¡Nada más fácil!  
¡Solo necesitas dos presiones de botón!

---



El **botón A** controla la función de iniciar (1) y detener (2).

El **botón B** reinicia la función del temporizador (3).

## MEDICIÓN DE TIEMPO ACUMULADO

Puedes pausar y reanudar el temporizador cuantas veces lo necesites.

---



El **botón A** inicia y detiene las mediciones de tiempo. Puedes hacerlo tantas veces como desees (1) - (4).

(5) El **botón B** reinicia la función del temporizador a 0.

## MEDICIÓN DE INTERVALOS DE TIEMPO

Mide fácilmente cuánto tiempo ha pasado con solo pulsar un botón.

---



Presiona el **botón A** para INICIAR el temporizador (1) y deténlo con el **botón B** (2). La medición de tiempo continuará en segundo plano.



(3) Otra pulsación en el **botón B** adelanta las manecillas hasta el tiempo de medición en curso. Puedes comprobar el tiempo transcurrido con el **botón B** tantas veces como desees.

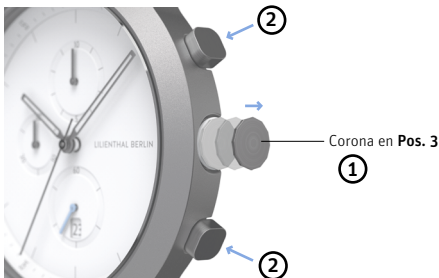
(4) Para detener la medición, pulsa el **botón A**.

(5) El **botón B** restablece la pantalla a 0.

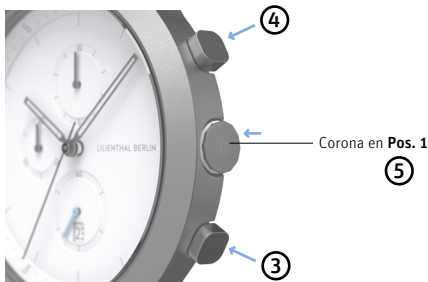
## REINICIO MANUAL

¿Las manecillas del Chronograph no vuelven por sí solas a la posición inicial? ¡Entonces lo harás manualmente!

---



Saca la corona completamente **(1)** y luego presiona **SIMULTÁNEAMENTE** el **botón A** y el **botón B** durante unos dos segundos **(2)**. Las agujas ahora están en modo de reinicio.



**(3)** Elige la pantalla que deseas restablecer: El segundero central del cronógrafo puede ser reiniciado primero. Al presionar el **botón B**, pasas al contador de décimas de segundo, y si lo presionas de nuevo, llegas al contador de minutos.

**(4)** Una pulsación corta del **botón A** y la aguja de la pantalla seleccionada se moverá en pasos individuales. Mantén pulsado el **botón A** para un movimiento continuo.

**(5)** Cuando termines, presiona la corona de nuevo en la caja del reloj.

## DETALLES TÉCNICOS

Para el Chronograph utilizamos solo los mejores componentes. Y estos son:

---

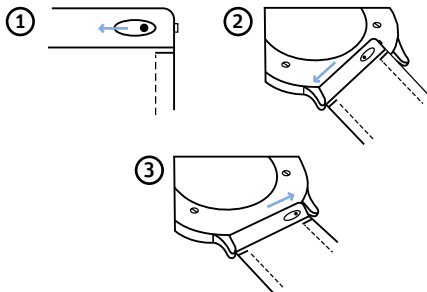
<b>Movimiento:</b>	Fabricante suizo Ronda
<b>Calibre:</b>	Cuarzo Startech Calibre 3540.D
<b>Material de la caja:</b>	Acero quirúrgico 316L
<b>Tamaño de la caja:</b>	42,5 mm
<b>Cristal:</b>	Vidrio mineral endurecido con zafiro
<b>Resistencia al agua:</b>	Hasta 5 atm

## CAMBIAR LAS CORREAS

Si crees que tu reloj necesita un nuevo estilo,  
¡simplemente cambia la correa!

---

Para cambiar la correa, empuja el pequeño pasador hacia adentro (1). Retira la correa de la caja del reloj (2). Sustitúyela con una nueva haciendo clic en el pasador, encajándola entre los orificios de la caja (3).



## CUIDADO Y MANTENIMIENTO

El Chronograph es técnicamente sofisticado, ¡pero muy fácil de mantener!

---

Este reloj puede acompañarte casi a cualquier lugar, pero no recomendamos bucear en aguas profundas con él. Con una resistencia al agua de 5 bar, está perfectamente protegido contra salpicaduras. Si la batería pierde su carga, lleva el reloj a tu joyero o relojero de confianza. ¡Un profesional reemplazará la batería en un abrir y cerrar de ojos! Nuestras correas de cuero son productos naturales, por lo que pueden cambiar con el tiempo y desarrollar una delicada pátina. ¡Esto las convierte en piezas únicas! El polvo y la suciedad pueden limpiarse con un paño ligeramente húmedo. Eso sí, evita mojar demasiado las correas. En cambio, las correas de acero inoxidable soportan la humedad sin problema.

## GARANTÍA

Queremos que te sientas seguro con tu nuevo reloj.

---

Para los productos comprados a partir del 25 de abril de 2025, Lilienthal Lifestyle GmbH ofrece una garantía del fabricante de 3 años a nivel mundial a partir de la fecha de compra en caso de defectos de material o fabricación. Para los productos comprados antes del 25 de abril de 2025, la garantía del fabricante es de 2 años desde la fecha de compra. Esta garantía del fabricante se concede sin perjuicio de los derechos legales de garantía. La garantía se refiere a la funcionalidad y mano de obra impecable. No están cubiertos por la garantía el desgaste y los daños causados por accidentes o uso indebido. En el caso de los relojes, la garantía no cubre problemas relacionados con las baterías, arañazos y rotura del cristal. Durante el período de garantía, los defectos de fabricación serán reparados de forma gratuita por nosotros.

## RECICLAJE Y ELIMINACIÓN

### ¿Y si algún día deja de funcionar?

---

Los dispositivos eléctricos usados y las baterías no deben desecharse con la basura doméstica, sino entregarse en puntos de recogida autorizados. De esta manera, garantizas una eliminación y reciclaje respetuosos con el medio ambiente. ¡Gracias!

## CONTACTO

---

[Formulario de contacto](#)

Lilienthal Lifestyle GmbH  
Boxhagener Straße 78  
10245 Berlin

<https://es.lilienthal.berlin/>



# ISTRUZIONI



LILIENTHAL BERLIN

A scopo illustrativo, in questo manuale vengono utilizzate immagini dell'edizione in Dark Silver & White.

# SOMMARIO

---

Introduzione	04
Il Chronograph	05
Impostare l'ora e la data	06
Fermare Facilmente	08
Fermare e misurare di nuovo	06
Mostrare il parziale	10
Regolare l'orologio	12
Dati tecnici	14
Sostituire i cinturini	15
Cura e manutenzione	16
Garanzia	17
Riciclaggio e smaltimento	18
Contatto	19

## INTRODUZIONE

Molte tecnologie, molte funzionalità: nelle prossime pagine scoprirai come mantenere tutto sotto controllo!

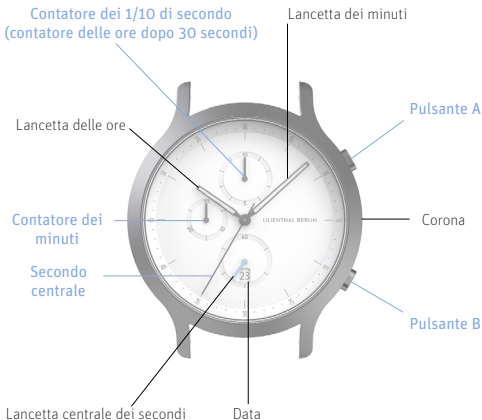
---

Il Chronograph che ora possiedi è davvero impressionante: preciso fino alla decima di secondo, molto funzionale eppure giocoso. Pieno di tecnologia complessa, ma allo stesso tempo molto facile da usare. Due pulsanti e una corona sono tutto ciò di cui hai bisogno. E in questa guida scoprirai quando e come premere e ruotare ciascuno!

## IL CHRONOGRAPH

Il tuo nuovo orologio è pieno di dettagli.  
Guardalo attentamente!

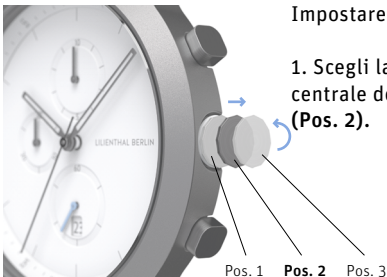
---



## IMPOSTARE L'ORA E LA DATA

Tutto inizia con la regolazione corretta. Ti basta la corona!

---



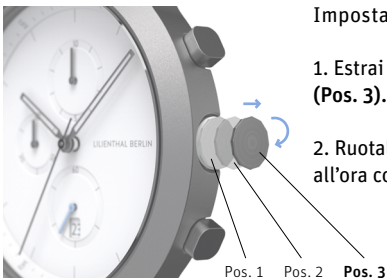
2. Ruota la corona in senso antiorario fino al giorno desiderato.

**Nota:** Se regoli la data tra le 20:30 e la mezzanotte, vai direttamente al giorno successivo, poiché il movimento salta il cambio automatico a mezzanotte.

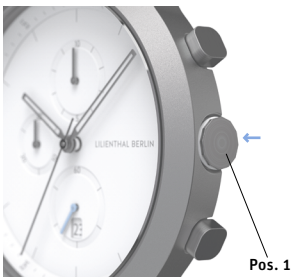
Impostare l'ora:

1. Estrai la corona  
**(Pos. 3).**

2. Ruotala fino  
all'ora corretta.



Tutto a posto?  
Allora,  
semplicemente  
premi di nuovo  
la corona dentro il  
cassa **(Pos. 1)**!



## FERMARE FACILMENTE

Vuoi misurare un tempo? Niente di più facile!  
Basta premere due pulsanti!

---



(1) Il **pulsante A** avvia la funzione di fermo e (2) la ferma di nuovo.

(3) Il **pulsante B** resetta le lancette del Chronograph dopo che si sono fermate.

## FERMARE E MISURARE DI NUOVO

Puoi interrompere il processo di misurazione e riprenderlo ogni volta che vuoi.

---



Con il **pulsante A** avvii la misurazione e la fermi nuovamente. Puoi farlo quante volte desideri (1) - (4).

(5) Il **pulsante B** riporta il display a 0.

## MOSTRARE IL PARZIALE

Puoi controllare il tempo misurato fino a quel momento durante un processo di misurazione in corso.

---



(1) Avvia il tempo con il **pulsante A** e fermalo con il **pulsante B** (2). La misurazione del tempo continuerà in sottofondo.



(3) Il **pulsante B** fa avanzare rapidamente le lancette del Chronograph fino al tempo di misurazione in corso. Puoi consultare il parziale tutte le volte che vuoi fermando con il **pulsante B**.

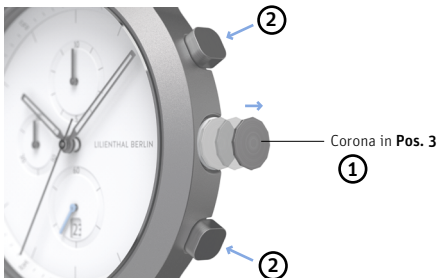
(4) Il **pulsante A** ferma il tempo come di consueto.

(5) Il **pulsante B** riporta il display a 0.

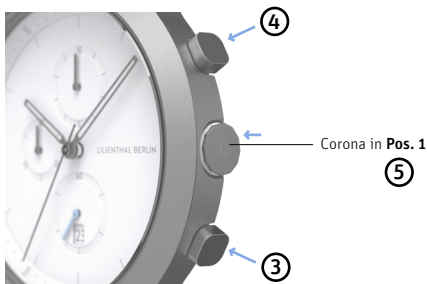
## REGOLARE L'OROLOGIO

Le lancette del Chronograph non tornano da sole alla posizione iniziale? Allora lo farai manualmente!

---



Estrai completamente la corona (1) e poi premi **SIMULTANEAMENTE** il **pulsante A** e il **pulsante B** per circa due secondi (2). Così attiverai la modalità di correzione.



(2) Seleziona l'indicazione da azzerare: inizi dalla lancetta centrale dei secondi di arresto. Premendo il **pulsante B** passi al contatore dei 1/10 di secondo, premendolo nuovamente passi al contatore dei minuti.

(3) Una breve pressione del **pulsante A** sposta l'indicazione selezionata a passi singoli; una pressione prolungata la sposta in modo continuo.

(5) Quando hai finito, spingi la corona di nuovo nella cassa dell'orologio.

## DATI TECNICI

Per il Chronograph utilizziamo solo i migliori componenti. Eccoli qui:

---

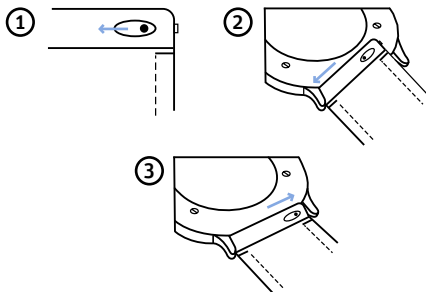
<b>Movimento:</b>	Produttore svizzero Ronda
<b>Calibro:</b>	Quarzo Startech Calibro 3540.D
<b>Materiale della cassa:</b>	Acciaio chirurgico 316L
<b>Dimensione della cassa:</b>	42,5 mm
<b>Vetro:</b>	Vetro minerale zaffiro temprato
<b>Impermeabilità:</b>	Fino a 5 atm

## SOSTITUIRE I CINTURINI

Se pensi che il tuo orologio abbia bisogno di un nuovo look, cambia semplicemente il cinturino!

---

Per sostituire il cinturino, spingi verso l'interno il piccolo perno nel cinturino (1). In questo modo accorci l'asta e puoi rimuovere il cinturino (2). Per rimetterlo, tira indietro il perno e inserisci l'asta nei fori della cassa (3).



## CURA E MANUTENZIONE

**Il Chronograph è tecnicamente complesso, ma incredibilmente facile da mantenere!**

---

Il tuo orologio ti accompagna ovunque, ma sarebbe meglio toglierlo per le immersioni profonde. Con un'impermeabilità di 5 bar è perfettamente protetto dagli schizzi d'acqua. Quando la batteria si scarica, porta l'orologio dal tuo gioielliere o orologiaio di fiducia. Il professionista sostituirà la batteria in un attimo! I nostri cinturini in pelle naturale si modificano con il tempo e sviluppano una delicata patina, rendendoli pezzi davvero unici! Polvere e sporco possono essere rimossi con un panno leggermente umido. Tuttavia, è meglio evitare di bagnarli troppo. I cinturini in acciaio inossidabile, invece, sopportano l'umidità senza problemi.

## GARANZIA

**Per offrirti una sensazione di tranquillità e sicurezza con il tuo nuovo orologio.**

---

Per i prodotti acquistati a partire dal 25 aprile 2025, Lilienthal Lifestyle GmbH offre una garanzia del produttore di 3 anni valida in tutto il mondo a partire dalla data di acquisto, in caso di difetti di materiale o di fabbricazione. Per i prodotti acquistati prima del 25 aprile 2025, la garanzia del produttore è di 2 anni dalla data di acquisto. Questa garanzia del produttore viene concessa senza pregiudizio rispetto ai diritti legali di garanzia. La garanzia si riferisce alla funzionalità e alla lavorazione impeccabile. Non sono coperti dalla garanzia l'usura e i danni causati da incidenti o uso improprio. Nel caso degli orologi, la garanzia non copre problemi legati alle batterie, graffi e rottura del vetro. Entro il periodo di garanzia, i difetti di fabbricazione saranno riparati gratuitamente da noi.

## RICICLAGGIO E SMALTIMENTO

### E se un giorno smette di funzionare?

---

I dispositivi elettrici usati e le batterie non devono essere smaltiti nei rifiuti domestici, ma consegnati presso i centri di raccolta autorizzati. Così garantischi uno smaltimento ecologico e il riutilizzo dei componenti. Grazie!

## CONTATTO

---

### [Modulo di contatto](#)

Lilienthal Lifestyle GmbH  
Boxhagener Straße 78  
10245 Berlin

<https://it.lilienthal.berlin/>



# HANDLEIDING



LILIENTHAL BERLIN

Ter illustratie worden in deze handleiding afbeeldingen van de editie in Dark Silver & White gebruikt.

# INHOUDSOPGAVE

---

Inleiding	04
De Chronograph	05
Tijd en datum instellen	06
Makkelijk stoppen	08
Stoppen en weer meten	06
Tussentijd weergeven	10
De uur instellen	12
Technische gegevens	14
Horlogebandjes vervangen	15
Onderhoudsinstructies	16
Garantie	17
Recycling en afvalverwerking	18
Contact	19

## INLEIDING

Veel techniek, veel functionaliteit — op de komende pagina's ontdek je hoe je alles overzichtelijk houdt!

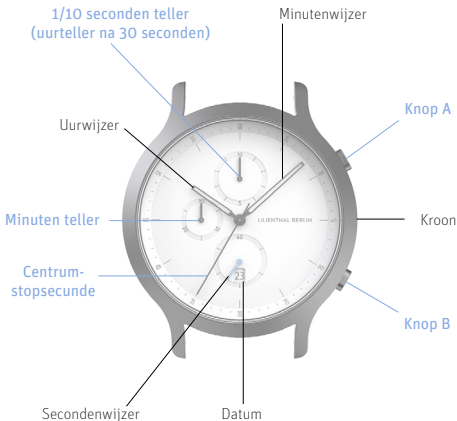
---

De Chronograph die je nu in je bezit hebt, is behoorlijk indrukwekkend: nauwkeurig tot op tienden van een seconde, zeer functioneel en toch speels. Vol complexe technologie en toch heel gemakkelijk te bedienen. Twee drukknoppen en een kroon zijn alles wat je nodig hebt. En in deze handleiding ontdek je wanneer en hoe je ze moet drukken en draaien!

## DE CHRONOGRAPH

Je nieuwe horloge zit vol verfijning. Kijk het goed na!

---



## TIJD EN DATUM INSTELLEN

Alles begint met de juiste instelling. Je hebt alleen de kroon nodig!

---



De datum instellen:

1. Kies de middelste kroonpositie (Pos. 2).

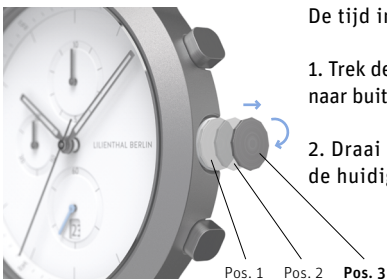
2. Draai nu de kroon tegen de klok in tot de gewenste datum.

**Let op:** Als je de datum tussen 20:30 en 24:00 uur verzet, ga dan direct naar de volgende dag, aangezien het mechanisme de automatische overgang om middernacht overslaat.

De tijd instellen:

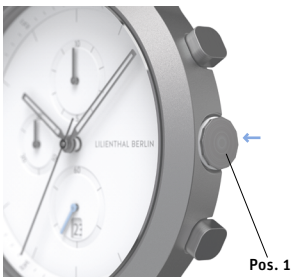
1. Trek de kroon naar buiten (Pos. 3).

2. Draai deze naar de huidige tijd.



Klaar?

Druk de kroon dan gewoon weer terug in de behuizing (Pos. 1)!



## MAKKELIJK STOPPEN

Wil je een tijd meten? Dat is heel gemakkelijk!  
Twee drukken op de knop zijn genoeg!

---



(1) **Knop A** start de stopwatchfunctie en (2) stopt deze weer.

(3) **Knop B** zet de Chronograph-wijzers terug naar de beginpositie nadat ze gestopt zijn.

## STOPPEN EN WEER METEN

Je kunt het meetproces op elk moment onderbreken en opnieuw starten.

---



Met **knop A** start je het meetproces en stop je het weer. Dit kun je zo vaak herhalen als je wilt (1) - (4).

(5) **Knop B** zet de weergave terug op 0.

## TUSSENTIJD WEERGEVEN

Je kunt de tot nu toe gemeten tijd controleren tijdens een lopend meetproces.

---



(1) Start de tijd met **knop A** en stop deze met **knop B** (2). De tijdmeting blijft ondertussen op de achtergrond doorgaan.



(3) **Knop B** laat de Chronograph-wijzers snel doorlopen naar de voortschrijdende meettijd. Je kunt de tussentijd zoveel keer als je wilt bekijken door de tijd te stoppen met **knop B**.

(4) **Knop A** stopt de tijd zoals gebruikelijk.

(5) **Knop B** zet de weergave terug op 0.

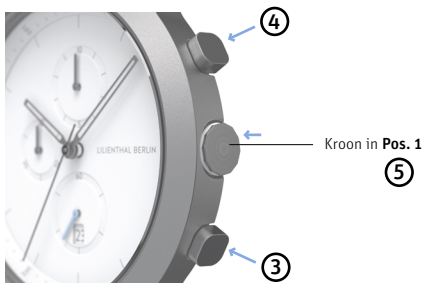
## DE UUR INSTELLEN

De Chronograph-wijzers komen niet vanzelf in de beginpositie? Dan doe je het handmatig!

---



Trek de kroon helemaal naar buiten (1) en druk vervolgens **GELIJKTIJDIG** op **knop A** en **knop B** voor ongeveer twee seconden (2). Zo activeer je de correctiemodus.



(3) Kies de weergave die je wilt resetten: je begint bij de centrum-stopseconde. Door **knop B** in te drukken, ga je naar de 1/10 seconde-teller; opnieuw drukken brengt je naar de minutenwijzer.

(4) Een korte druk op **knop A** verplaatst de geselecteerde weergave in enkele stappen; een lange druk verplaatst deze continu.

(5) Als je klaar bent, druk je de kroon weer terug in de kast.

## TECHNISCHE GEGEVENS

Voor de Chronograph gebruiken wij alleen de beste componenten. Namelijk deze:

---

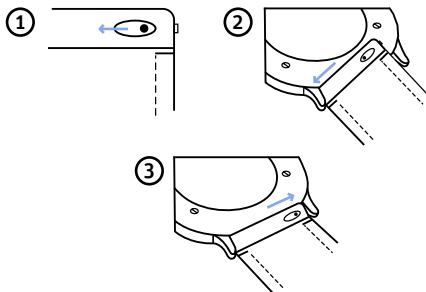
<b>Uurwerk:</b>	Zwitserse fabrikant Ronda
<b>Kaliber:</b>	Kwarts Startech Kaliber 3540.D
<b>Materiaal behuizing:</b>	316L chirurgisch staal
<b>Behuizingsgrootte:</b>	42,5 mm
<b>Glas:</b>	Saffiergehard mineraalglas
<b>Waterbestendigheid:</b>	Tot 5 atm

## HORLOGEBANDJES VERVANGEN

Als je vindt dat je horloge een nieuwe uitstraling nodig heeft, vervang dan eenvoudig het bandje!

---

Om het bandje te verwisselen, duw je het kleine pennetje in het bandje naar binnen (1). Hierdoor verkort je de stang en kun je het bandje losmaken (2). Om het weer te bevestigen, trek je het pennetje terug en plaats je de stang in de gaatjes van de kast (3).



## ONDERHOUDSINSTRUCTIES

De Chronograph is technisch geavanceerd, maar zeer onderhoudsvriendelijk!

---

Je horloge gaat overal met je mee, maar bij diepzeeduiken kun je het beter afdoen. Met een waterdichtheid van 5 bar is het echter uitstekend beschermd tegen waterspatten. Wanneer de batterij leeg raakt, breng je het horloge eenvoudig naar je vertrouwde juwelier of horlogemaker. De vakman vervangt de batterij in een handomdraai! Onze leren bandjes van natuurlijk leder veranderen met de tijd en ontwikkelen een prachtige patina. Dat maakt ze unieke exemplaren! Stof en vuil kun je verwijderen met een licht vochtig doekje. De bandjes mogen echter niet te nat worden. De edelstalen bandjes kunnen daarentegen probleemloos tegen vocht.

## GARANTIE

Zodat je een gerust en veilig gevoel hebt met je nieuwe horloge.

---

Voor producten die op of na 25 april 2025 zijn gekocht, biedt Lilienthal Lifestyle GmbH een wereldwijde fabrieksgarantie van 3 jaar vanaf de aankoopdatum voor materiaal- en fabricagefouten. Voor producten die vóór 25 april 2025 zijn gekocht, bedraagt de fabrieksgarantie 2 jaar vanaf de aankoopdatum. De garantie heeft betrekking op functionaliteit en vakmanschap. Slijtage en schade veroorzaakt door ongelukken of onjuist gebruik vallen niet onder de garantie. Voor onze horloges zijn batterijproblemen, krassen en glasbreuk ook uitgesloten van de garantie. Fabricagefouten worden binnen de garantieperiode kosteloos door ons hersteld. Als iets niet te repareren is, bieden we vervanging door een vergelijkbaar model aan. Wij zijn niet aansprakelijk voor neven- en gevolgschade.

## RECYCLING EN AFVALVERWERKING

### En als het ooit niet meer werkt?

---

Gebruikte elektrische apparaten en batterijen mogen niet bij het huishoudelijk afval worden weggegooid, maar moeten worden afgegeven bij erkende inzamelpunten. Zo draag je bij aan een milieuvriendelijke verwerking en hergebruik van de onderdelen. Bedankt!

## CONTACT

---

[Contactformular](#)

Lilienthal Lifestyle GmbH  
Boxhagener Straße 78  
10245 Berlin

<https://nl.lilienthal.berlin/>



# INSTRUKCJA OBSŁUGI



LILIENTHAL BERLIN

W celach demonstracyjnych w niniejszej instrukcji użyto zdjęć modelu Dark Silver & White.

# SPIS TREŚCI

---

Wstęp	04
Chronograph	05
Ustawianie godziny i daty	06
Funkcja stopera	08
Zatrzymanie i ponowne mierzenie	06
Pomiar odcinka czasowego	10
Kalibrowanie zegarka	12
Dane techniczne	14
Wymiana paska	15
Wskazówki dotyczące pielęgnacji	16
Gwarancja	17
Recykling i utylizacja	18
Kontakt	19

## WSTĘP

Wiele technologii, wiele funkcji — na kolejnych stronach dowiesz się, jak utrzymać wszystko pod kontrolą!

---

Chronograph, który teraz posiadasz, to naprawdę imponujące urządzenie: dokładne do dziesiątej sekundy, bardzo funkcjonalne, a jednocześnie pełne lekkości. Pełne skomplikowanej technologii, ale wciąż łatwe w obsłudze. Dwa przyciski i koronka to wszystko, czego potrzebujesz. W tej instrukcji dowiesz się, kiedy i jak je nacisnąć i przekręcić!

## CHRONOGRAPH

Twój nowy zegarek pełen jest finezji. Przyjrzyj mu się dokładnie!

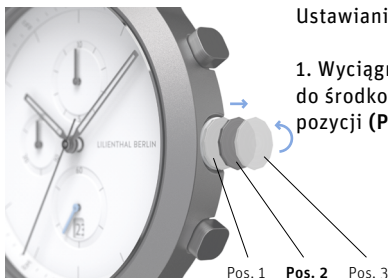
---



## USTAWIANIE GODZINY I DATY

Wszystko zaczyna się od właściwego ustawienia. Potrzebujesz tylko koronki!

---



Ustawianie daty:

1. Wyciągnij koronkę do środkowej pozycji (**Pos. 2**).

2. Obracaj koronkę w lewo, aż osiągniesz pożądaną datę.

**Uwaga:** Jeśli ustawiasz datę między 20:30 a 24:00, przejdź od razu do następnego dnia, ponieważ mechanizm pomija automatyczną zmianę o północy.



Ustawianie  
godziny:

1. Wyciągnij  
koronkę (Pos. 3).

2. Obróć ją do  
właściwej godziny.

Pos. 1

Pos. 2

Pos. 3



Wszystko w  
porządku?  
Teraz wcisnij  
koronkę z  
powrotem do  
koperty (Pos. 1)!

Pos. 1

## FUNKCJA STOPERA

Chcesz mierzyć czas? To nic prostszego!  
Wystarczy dwa naciśnięcia przycisku!

---



(1) **Przycisk A** uruchamia funkcję pomiaru czasu, a  
(2) zatrzymuje ją ponownie.

(3) **Przycisk B** resetuje wskazówki Chronograph po zatrzymaniu.

## ZATRZYMANIE I PONOWNE MIERZENIE

Możesz wstrzymać i wznowić proces pomiaru dowolną ilość razy.

---



**Przycisk A** rozpoczyna pomiar i zatrzymuje go ponownie. Możesz to robić wielokrotnie (1) - (4).

(5) **Przycisk B** resetuje funkcję stopera.

## POMIAR ODCINKA CZASOWEGO

W prosty sposób zmierz, ile czasu minęło, za pomocą naciśnięcia przycisku.

---



(1) Rozpocznij mierzenie czasu za pomocą przycisk A i zatrzymaj go za pomocą przycisk B (2). Pomiar będzie kontynuowany w tle.



(3) Kolejne naciśnięcie przycisku B przyspiesza wskazówki do aktualnego czasu pomiaru. Możesz sprawdzać upływający czas za pomocą przycisku B tak często, jak chcesz.

(4) Aby zatrzymać pomiar wciśnij Przycisk A.

(5) Przycisk B resetuje wskazówki.

## KALIBROWANIE ZEGARKA

Wskaźniki Chronograph nie wracają same do pozycji początkowej? W takim razie zrób to ręcznie!

---



Wyciągnij koronę do końca (1), a następnie **JEDNOCZEŚNIE** naciśnij **przycisk A** i **przycisk B** przez około 2 sekundy (2). W ten sposób aktywujesz tryb korekcji.



(3) Wybierz wskazówkę, którą chcesz zresetować: Wskazówka sekundnika stopera może być resetowana jako pierwsza. Naciśnięcie przycisku B przenosi cię do licznika 1/10 sekundy, a ponowne naciśnięcie prowadzi do licznika minut.

(4) Krótkie naciśnięcie przycisku A przesuwa wybrane wskazanie o jeden krok; długie naciśnięcie przesuwa je ciągle.

(5) Po zakończeniu pracy wciśnij koronkę z powrotem do koperty zegarka.

## DANE TECHNICZNE

W Chronograph używamy tylko najlepszych komponentów. Oto one:

---

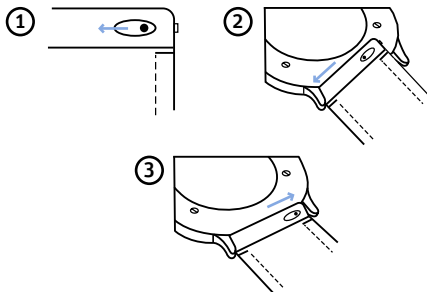
<b>Mechanizm:</b>	Szwajcarski producent Ronda
<b>Kaliber:</b>	Kwarcowy Startech Kaliber 3540.D
<b>Materiał obudowy:</b>	Stal chirurgiczna 316L
<b>Średnica obudowy:</b>	42,5 mm
<b>Szkiełko:</b>	Szafirowe szkło mineralne
<b>Wodoszczelność:</b>	5 barów

## WYMIANA PASKA

Jeśli czujesz, że twój zegarek potrzebuje nowego wyglądu, po prostu wymień pasek!

---

Aby wymienić pasek, przesunąć mały pin w pasku w lewo (1). Skrócisz w ten sposób trzpień i będziesz mógł zdjąć pasek (2). Aby go ponownie zamontować, odciągnij pin z powrotem i umieść trzpień w otworach koperty (3).



## WSKAZÓWKI DOTYCZĄCE PIELĘGNACJI

**Chronograph to technicznie zaawansowany zegarek, ale bardzo łatwy w pielęgnacji!**

---

Twój zegarek może towarzyszyć ci wszędzie, jednak podczas nurkowania na dużych głębokościach lepiej go zdjąć. Dzięki wodoszczelności do 5 barów jest doskonale chroniony przed zachlapaniem wodą. Gdy bateria się wyczerpie, zanieś zegarek do zaufanego jubilera lub zegarmistrza. Profesjonalista wymieni baterię w mgnieniu oka! Nasze skórzane paski to produkty naturalne. Z tego powodu ich wygląd może zmieniać się z upływem czasu i może pojawić się na nich delikatna patyna, co sprawia, że stają się one naprawdę unikalne! Plamki kurzu można łatwo usunąć wilgotną szmatką, jednak należy unikać nadmiernego moczenia paska.

## GWARANCJA

Chcemy, byś mógł cieszyć się spokojem i poczuciem bezpieczeństwa z nowym zegarkiem.

---

W przypadku produktów zakupionych od 25 kwietnia 2025 r. firma Lilienthal Lifestyle GmbH udziela 3-letniej gwarancji producenta na całym świecie od daty zakupu w przypadku wad materiałowych i produkcyjnych. W przypadku produktów zakupionych przed 25 kwietnia 2025 r. gwarancja producenta wynosi 2 lata od daty zakupu. Gwarancja dotyczy funkcjonalności i bezbłędnej jakości wykonania. Nie obejmuje zużycia ani uszkodzeń wynikających z wypadków lub niewłaściwego użytkowania. W przypadku naszych zegarków z gwarancji wyłączone są również problemy z bateriami, zadrapania i uszkodzenia szkła. W okresie gwarancyjnym wady fabryczne zostaną przez nas bezpłatnie usunięte. Jeśli coś nie będzie możliwe do naprawy, zaoferujemy wymianę na porównywalny model. Odpowiedzialność za szkody pośrednie i następcze jest wyłączona.

## RECYKLING I UTYLIZACJA

### A co, jeśli pewnego dnia przestanie działać?

Zużyte urządzenia elektryczne oraz baterie nie mogą być wyrzucane do odpadów komunalnych. Należy je oddać do autoryzowanych punktów zbiórki. Dzięki temu przyczynisz się do ekologicznej utylizacji i ponownego wykorzystania części. Dziękujemy!

## KONTAKT

---

[Formularz kontaktowy](#)

Lilienthal Lifestyle GmbH  
Boxhagener Straße 78  
10245 Berlin

[www.lilienthal.berlin/pl](http://www.lilienthal.berlin/pl)



LILIENTHAL BERLIN